

# Análise de Informação Económica e Empresarial

---

**Aula 2:** Noções fundamentais sobre a realização de trabalho empírico em Economia e Gestão



# Aula 2: Noções fundamentais sobre a realização de trabalho empírico em Economia e Gestão

---

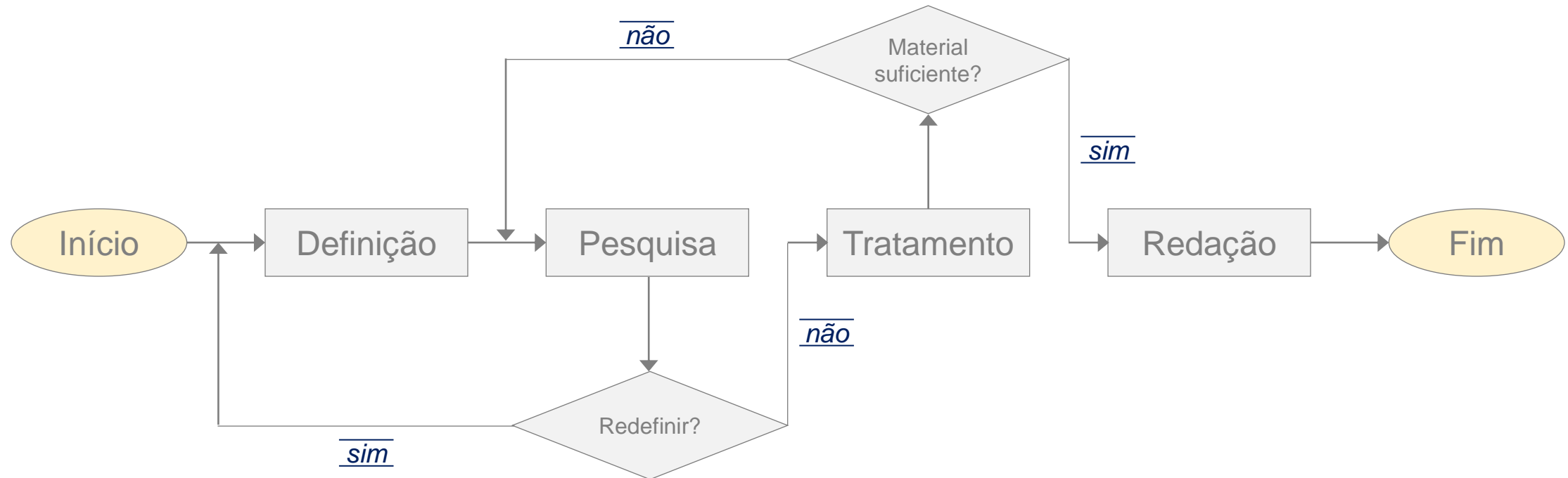
## Conceitos Fundamentais:

- ◆ Trabalho empírico; Pesquisa; Palavras-chave; Informação quantitativa; Informação documental
- ◆ Ferramentas de pesquisa; Avaliação de resultados; Fontes de Informação

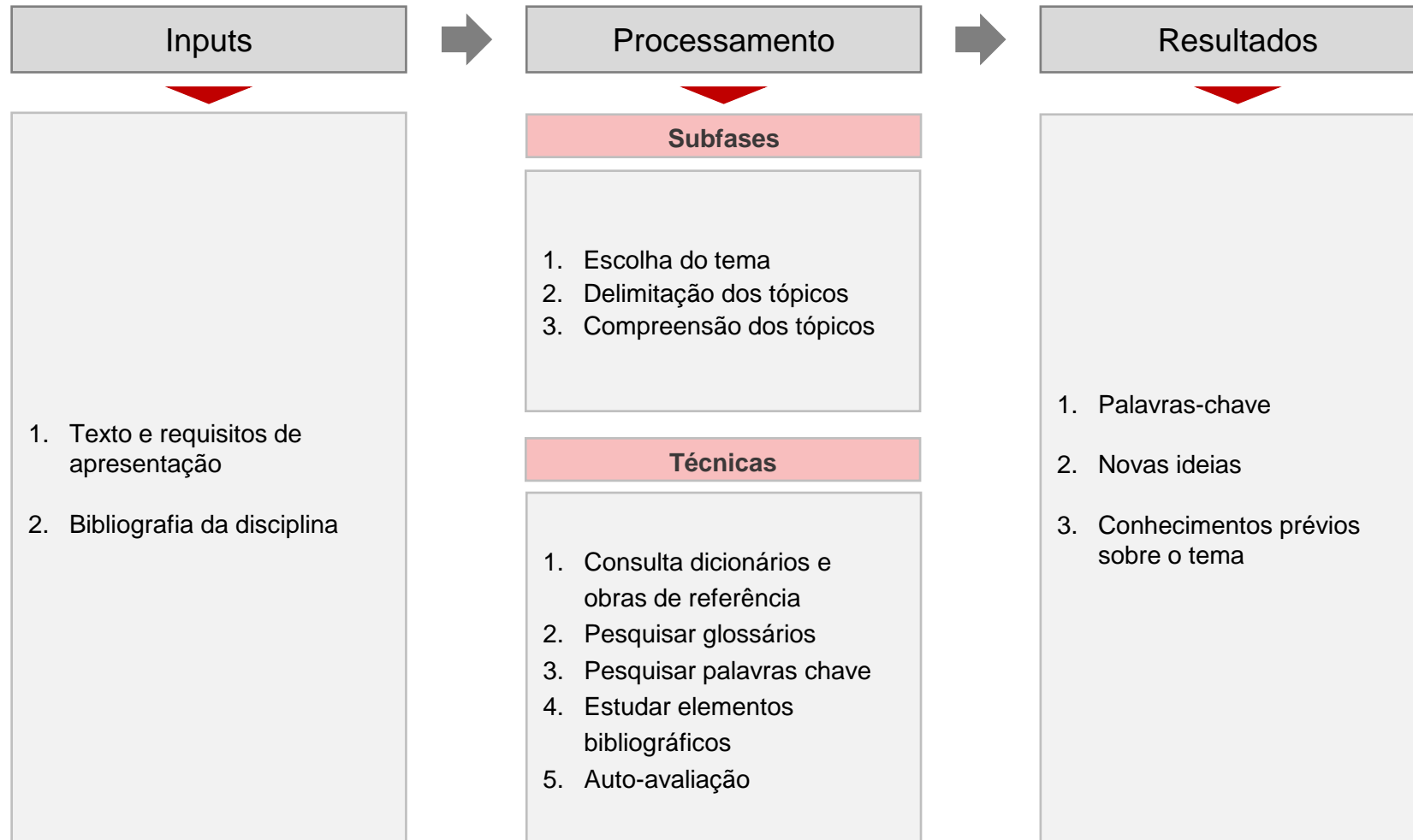
## Tópicos:

1. Características do trabalho empírico em economia e gestão
  - ◆ Descrição
  - ◆ Explicação
  - ◆ Previsão
2. O trabalho empírico: as etapas do processo
3. A definição do tema
4. A pesquisa de informação
  - ◆ Tipos de informação utilizadas no trabalho empírico em economia e gestão
  - ◆ Informação quantitativa vs, informação não quantitativa
  - ◆ Informação primária vs. informação secundária
  - ◆ Técnicas e processos
  - ◆ Utilização da internet, motores de busca, catálogo da biblioteca
  - ◆ Fontes de informação quantitativa: INE, Banco de Portugal, Eurostat
  - ◆ Exercício de pesquisa

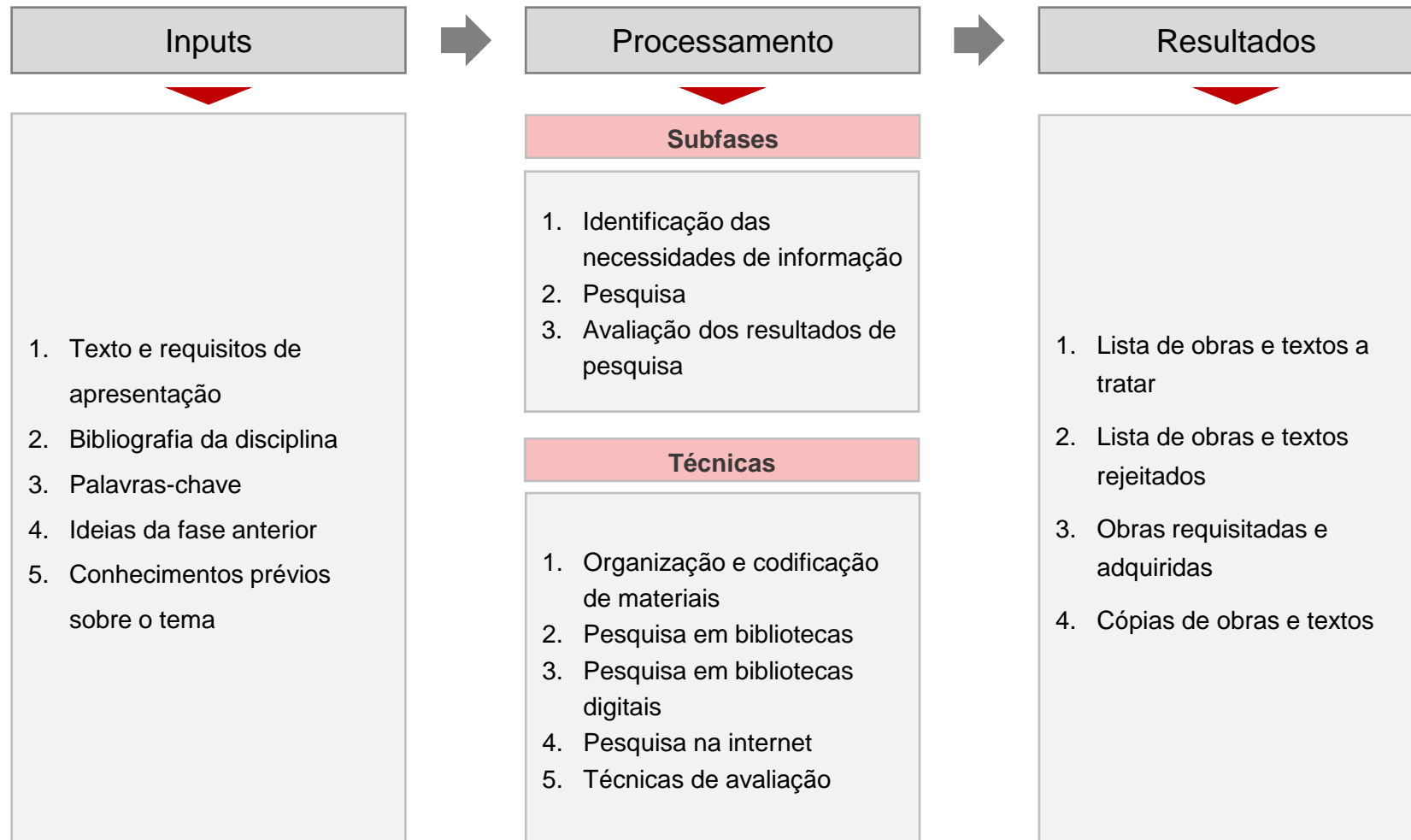
# As fases do trabalho empírico



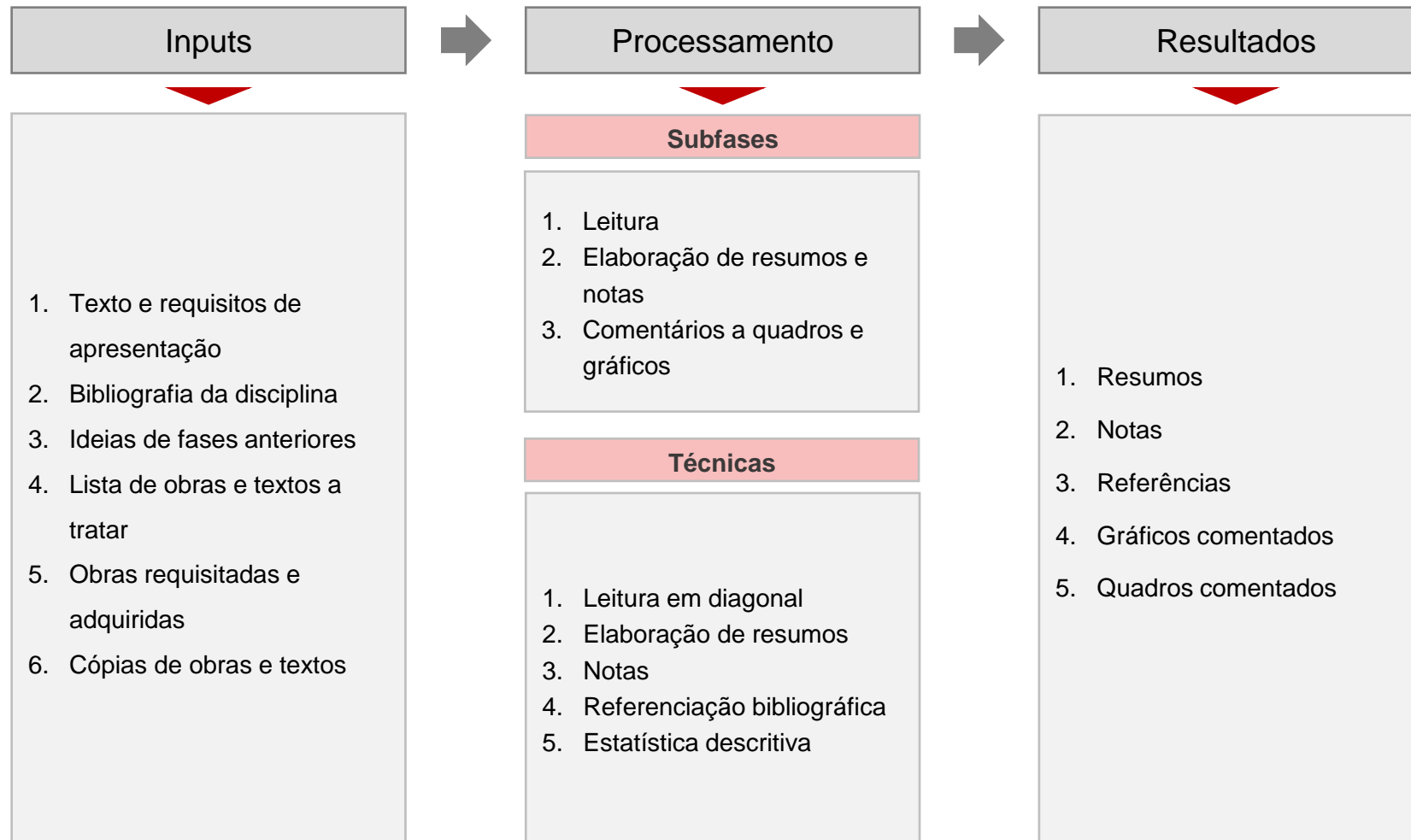
## Fase 1: Definição



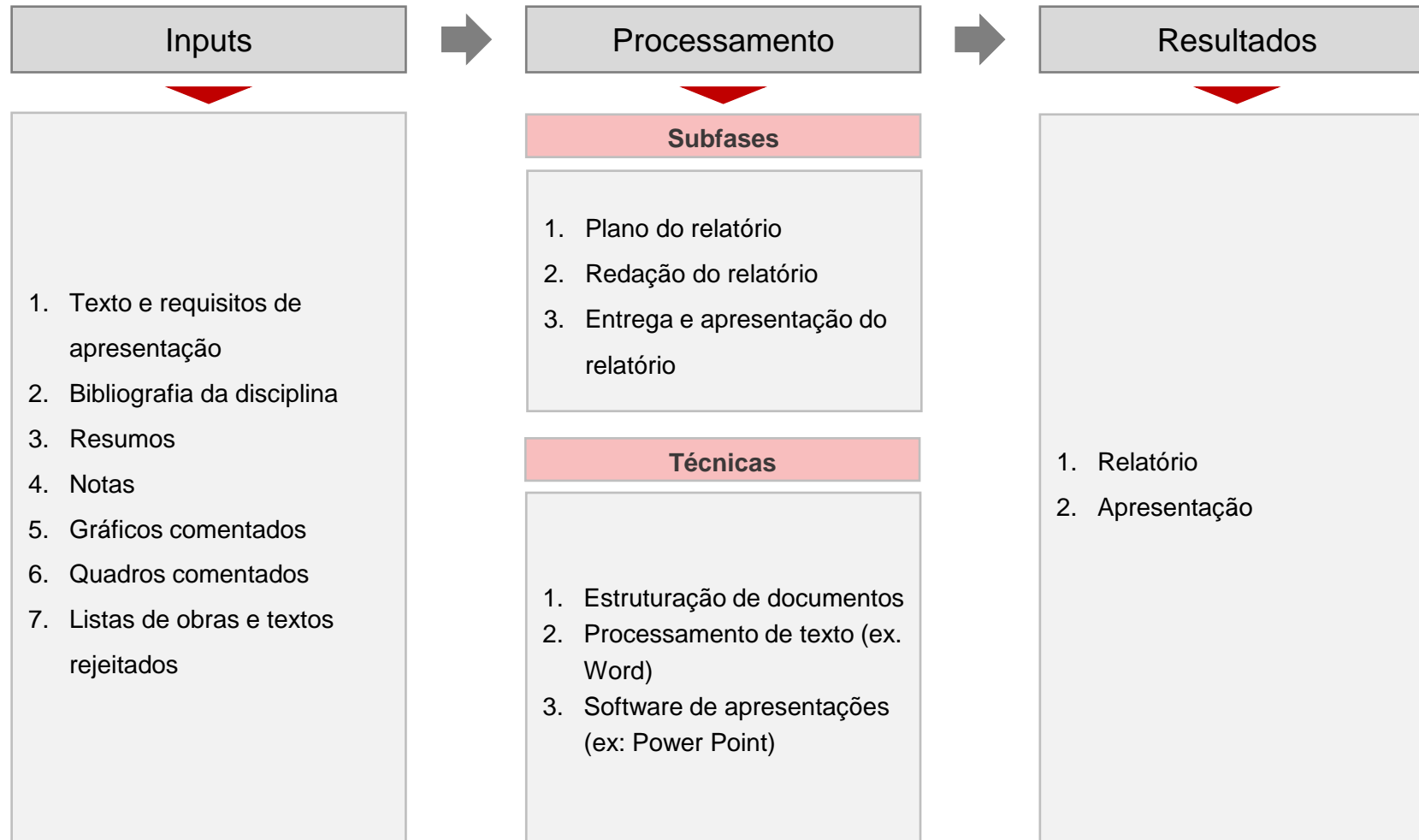
## Fase 2: Pesquisa



## Fase 3: Tratamento



## Fase 4: Apresentação de resultados





# Noções fundamentais sobre a realização de trabalho empírico em Economia e Gestão: **Pesquisa**

---

## Opções de pesquisa na internet

- a) endereços
- b) repertórios e enciclopédias online
- c) motores de pesquisa
- d) dicionários online
- e) fóruns especializados
- f) plataformas online especializadas
- g) metaprogramas de pesquisa e agentes inteligentes

## b) Repertórios e enciclopédias online

Classificações temáticas do conteúdo da Internet

- ◆ **Exemplo:** Yahoo, Sapo, Wikipedia
- ◆ **Utilização:** Viagem do geral para o particular - definido o assunto de interesse, há que procurar uma ligação que abranja esse tema, bem como uma fonte que defina esse tema e que identifique boa bibliografia
- ◆ **Vantagens e Limitações:**
  - Intervenção humana.
  - Estrutura temática.
  - Incorporação de motores de pesquisa.
  - Conteúdos pouco sobreponíveis
- ◆ **Indicações:**
  - Bom ponto de partida e para questões de carácter geral.
  - Pouco úteis para formular interrogações sobre temas muito específicos.

## c) Motores de pesquisa

Permitem encontrar páginas que contenham os termos utilizados na pesquisa

- ◆ **Exemplo:** Google, Youtube
- ◆ **Implicação:** existência de uma base de dados sobre páginas por eles anteriormente indexadas.
- ◆ **Pesquisa:** o utilizador formula a interrogação, a base de dados é consultada e é criada uma página de respostas com a lista das ligações.
- ◆ **Indicações e Limitações:**
  - Úteis para responder a questões muito específicas.
  - Pouco indicados para perguntas de carácter geral, em que podem resultar num número muito elevado de respostas.

## ◆ Operadores de pesquisa

### ◆ Permitem formular interrogações que abrangem mais do que um termo.

- Operadores booleanos
- Operadores não booleanos
- Filtros
- Nota: operadores e sintaxe de interrogação podem variar de motor para motor

### ◆ Operadores não booleanos:

- Operador **+**: resposta deve conter necessariamente este termo
- Operador **-**: resposta deve necessariamente não conter este termo
- Caracteres universais para encontrar variantes de palavras (**\***, **?**, **%**)
- Aspas para procurar expressões

## ◆ Operadores de pesquisa

### ◆ Operadores booleanos:

- Servem para formular condições lógicas.
- Exemplos: “AND”; “OR”; “NOT”; “NEAR”; “BEFORE”; “AFTER”, etc.
- Nota: parênteses válidos para agregar operadores.

### ◆ Filtros

- **title:** o título da página,
- **url:** o código de localização universal de um objecto na Internet ou Uniform Resource Locator ,
- **domain:** a designação do endereço electrónico de uma determinada máquina, empresa, instituição ou país ou domínio,
- **host:** o computador que alberga um sítio Internet,
- **site:** uma parte do URL,
- **link:** o URL das páginas que recomendam uma dada página

## d) dicionários online

Uteis para a definição de conceitos e para identificar bibliografia adicional

### ◆ Exemplos:

- The new Palgrave dictionary of economics (<https://www.palgrave.com/gp/campaigns/dictionary-of-economics>)
- Ciberdúvidas da Língua Portuguesa (<https://ciberduvidas.iscte-iul.pt/>)
- Dicionário Priberam online de português contemporâneo (<https://dicionario.priberam.org/>)

## e) fóruns especializados

Potencialmente úteis para o esclarecimento pontual de questões de índole técnica ou temática muito específicas

### ◆ Exemplos:

- Economics job market rumors - forum for economists (<https://www.econjobrumors.com/>)
- Reddit.com
- Alguns grupos de redes sociais, como por exemplo do twitter

### ◆ Vantagens e Limitações:

- Com frequência é possível identificar resposta tecnicamente correta, mas é necessário saber distingui-la de ruído e de respostas incorretas.



## e) plataformas online especializadas

Úteis para o esclarecimento pontual de questões de índole técnica ou temática muito específicas

### ◆ Exemplos:

- The Online Writing Lab (OWL) at Purdue University ([https://owl.purdue.edu/owl/purdue\\_owl.html](https://owl.purdue.edu/owl/purdue_owl.html)).

### ◆ Vantagens e Limitações:

- Fonte reputada e precisa que é útil, por exemplo, para a elaboração corretamente formatada de referências bibliográficas.

## ◆ Avaliação dos Resultados

### ◆ Critérios de fiabilidade

- Actualidade da informação – a data
- Qualidade da fonte - a fonte é autoridade na matéria? universidade? empresa comercial parte interessada na "informação" que fornece?)
- Ter atenção a eventuais interesses que possam estar subjacente à publicação da informação - possíveis motivações comerciais, políticas, ideológicas ou religiosas?

### ◆ Ver

- Evaluating Web Pages (Univ. Berkeley) - <http://www.lib.berkeley.edu/TeachingLib/Guides/Internet/Evaluate.html>